

PREMIO 2015

“Reconocimiento a la publicación de materiales pedagógicos o musicales para procesos de formación”

cómo iniciar una Banda Infantil

MÉTODO COLECTIVO

César Augusto Cano Arteaga



**GUÍA DEL
ESTUDIANTE
CLARINETE**

CLARINETE



**CARTILLA GUIA
DEL ESTUDIANTE**



© 2015 Método Colectivo. Cómo iniciar una banda infantil. Bogotá, D.C. - Colombia
ISBN VERSIÓN DIGITAL: 978-958-46-7480-7

Todos los derechos reservados.

Queda prohibido copiar, reproducir, distribuir, publicar, transmitir, difundir,
o en cualquier modo explotar cualquier parte de esta obra sin la autorización
previa del autor.



AUTOR:
César Augusto Cano Arteaga



REVISIÓN DE TEXTOS:
Rogelio Arturo Castro



**DISEÑO DE CARÁTULA Y
DIAGRAMACIÓN:**
Carol Yasmin Barrero Aldana
yasmin.editorial@gmail.com - Cel.: 310 3085337

IMPRESO EN:
Imprenta Salesiana del Niño Jesús
Bogotá - Colombia
Printed in Bogotá - Colombia

GUIA 1

Objetivo: Generar consciencia de la importancia de ejercitar el sistema respiratorio antes de iniciar la práctica instrumental.

Fig.2. Ejercicio	CONTEO	INHALAR	EXHALAR
A	2	2	2
B	2	2	4
C	2	2	6
D	2	4	2
E	2	4	4

Ejercicio	CONTEO	INHALAR	RETENER	EXHALAR
A	2	2	2	2
B	2	2	4	2
C	2	2	6	1
D	2	4	2	8
E	2	4	4	4

Ejercicio	CONTEO	INHALAR RETENER	INHALAR RETENER	INHALAR RETENER	EXHALAR
A	2	2-2	2-2	2-2	6
B	2	2-1	2-1	2-1	8
C	2	3-1	3-1	3-1	2

Guía 2A

ELEMENTOS TEORICOS

Objetivo: Reconocer por medio del dibujo la clave que corresponde a su instrumento.



Actividad

★ Dibujar la clave de sol, siguiendo fielmente los pasos propuestos.

Handwriting practice for the treble clef (clave de sol) on a five-line musical staff. The steps are:

- A single dot on the first line.
- A curved line starting from the dot and curving up to the second line.
- A larger curve starting from the first line, looping around the second line, and ending at the top of the staff.
- The final treble clef symbol.

Guía 2B

ELEMENTOS TEORICOS

Objetivo: Reconocer por medio del dibujo la clave neutral.



Actividad

Dibujar la clave neutral, siguiendo fielmente los pasos propuestos.

Handwriting practice for the neutral clef (clave neutral) on a five-line musical staff. The steps are:

- A single dot on the second line.
- A second dot on the second line.
- A vertical line connecting the two dots.
- A second vertical line connecting the two dots.
- The final neutral clef symbol.



Guía 3

ELEMENTOS TEORICOS

Objetivo: Reconocer las figuras musicales propuestas con sus respectivos silencios.

Actividad



★ Escribir al frente de cada figura musical su respectivo nombre.



Guía 4

ELEMENTOS TEORICOS

Objetivo: Reconocer el valor numérico (de duración "en tiempos" o "en pulsos") de las figuras pensando como unidad de tiempo (o pulso) la negra.

Actividad



★ Escribir al frente de cada figura su respectivo valor numérico medidos en tiempos.



Guía 5

ELEMENTOS TEORICOS

Objetivo: Reconocer los elementos teóricos: Línea divisoria, barra final y compás.



Actividad

- ★ Colorear cada compás con un color diferente.
- ★ Ubicar sobre las líneas verticales el número de compases que tiene cada sistema.

Guía 6

ELEMENTOS TEORICOS.

OBJETIVO: Comprender el concepto de pulso, acento y compás.



Actividad



- ★ Dictado: subrayar los sonidos donde escuche el mayor esfuerzo (acento), ejercicios 1 y 2.
- ★ Subrayar los sonidos donde escuche el mayor esfuerzo, luego dibujo las líneas divisorias antes de empezar cada acento, ejercicio 3.

1 2 3 4 5 6 7 8 9 10 11 12 13 14 15 16

1

1 2 3 4 5 6 7 8 9 10 11 12 13 14 15 16

2

1 2 3 4 1 2 3 4 1 2 3 4 1 2 3 4 1 2 3 4

3

Guía 7

ELEMENTOS TEORICOS

OBJETIVO: Identificación visual de otros símbolos complementarios.



Actividad

★ Asociar con una línea la palabra y el símbolo.

#

DESDE EL SIGNO

b

SIGNO

□

BECUADRADO

%

BEMOL

D.S

SOSTENIDO

,

FINAL

D.C

DEVOLVERSE AL SIGNO Y SEGUIR

D.S y sigue

DEVOLVERSE EL COMIENZO

Fine o Fin

RESPIRO

Guía 8

ELEMENTOS TEORICOS

OBJETIVO: Identificación visual de los signos de repetición, compases de espera y letras de indicación.

Actividad



- ★ Enumerar todos los compases. (tenga en cuenta los 3 compases de espera.)
- ★ Responda las preguntas enunciadas con relación al ejemplo propuesto.

The musical notation example consists of three staves. The first staff shows a repeat sign at the beginning, followed by a box labeled 'A' containing a triplet of three notes. The second staff shows a box labeled 'B' at the beginning, followed by a double bar line, first and second endings, and the instruction 'D.S y sigue'. The third staff shows a double bar line followed by the instruction 'Fine'.

1. ¿Del compás número 5 a cuál compás debo devolverme? _____
2. ¿Cuándo voy a saltar a la segunda casilla cuál compás debo obviar? _____
3. ¿En cuál compás está ubicada la letra de indicación B? _____
4. ¿En el compás número 6 que me indica el número grande 3? _____
5. ¿En cuál compás está el signo final? _____
6. ¿En cuál compás está ubicado el símbolo Signo? _____

Guía 11

EJERCICIOS CON BOQUILLA

Objetivo: Desarrollar destrezas técnicas con bases sólidas, preparando los músculos y partes del cuerpo donde se concentra gran energía para la producción del sonido.

Actividad



- ★ Junto con mi profesor realizo los ejercicios de calentamiento corporal.
- ★ Junto con mi profesor realizo los ejercicios de respiración.
- ★ Ubico la caña en mi respectiva boquilla, la sujeto con mi abrazadera, ensamblo el barrilete, tomo las partes mencionadas con la mano derecha, la llevo a la boca y posteriormente soplo sin inflar cachetes para producir mi primer sonido.

- ★ Juego de la guayaba.
- ★ Produzco el sonido con aire (A) y separo con mi lengua (L) las veces que desee, este ejercicio se realiza en un solo soplo.
- ★ Desarrollo del ejercicio que a continuación se propone.

EJERCICIOS CON BOQUILLA

Sonido aleatorio pero mantener siempre el mismo.
A= aire L= lengua

1-

2-

3-

4-

5-

6-

7-

C M

S R

O IN

RR

B

A

B

N

GUIA 12

UBICACIÓN EN EL PENTAGRAMA DE LOS PRIMEROS SONIDOS.

Objetivo: Reconocer y ubicar en el pentagrama los cinco sonidos ya interpretados.

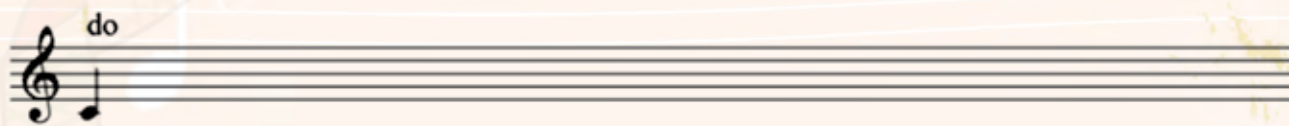
Actividad



★ Desarrollo el ejercicio que a continuación se propone, tener en cuenta:

- ☺ Dibuje libremente las figuras que conoce.
- ☺ Dibuje y a la vez pronuncie el nombre cómo se llama la línea o el espacio que está utilizando.

Pronuncio:



GUIA 13

MIS PRIMEROS SONIDOS

OBJETIVO: Interpretar y reconocer los primeros cinco sonidos de la escala real de Bb.

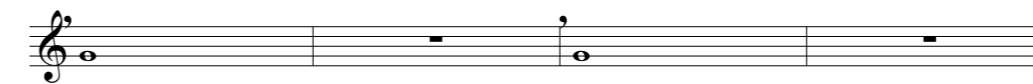
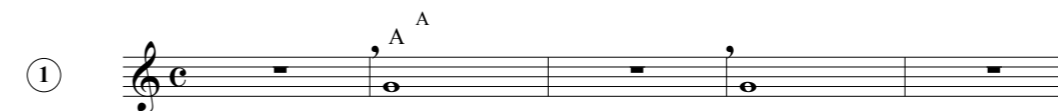


Actividad

★ Realizar los ejercicios que a continuación se proponen.

Clarinet Bb - Bass Clar
Clarinete Sib - Clar Bajo

MIS PRIMEROS SONIDOS



2 MIS PRIMEROS SONIDOS- Clarinete Sib- y Cl Bajo

④

⑤

⑥

MIS PRIMEROS SONIDOS- Clarinete Sib- y Cl Bajo

⑦

⑧

⑨

4 MIS PRIMEROS SONIDOS- Clarinete Sib- y Cl Bajo

⑩

⑪

⑫

MIS PRIMEROS SONIDOS- Clarinete Sib- y Cl Bajo

⑬

⑭

⑮

Clarinet in B \flat -Clar B \flat
Clarinete-
Clar Bajo (opcional)

EJERCICIOS PRELIMINARES 1

①

②

③

④

⑤

Fine

MIS PRIMEROS SONIDOS- Clarinete Sib- y Cl Bajo

①9

②0

②1

Fine

GUIA 14

EJERCICIOS PRELIMINARES 1

OBJETIVO: Reconocer e interpretar, elementos necesarios técnicos, para el posterior montaje de la primera obra.

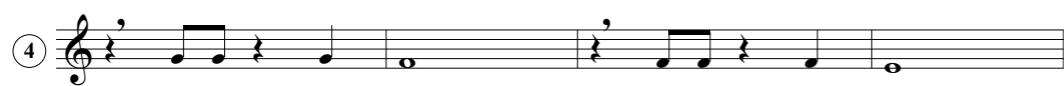
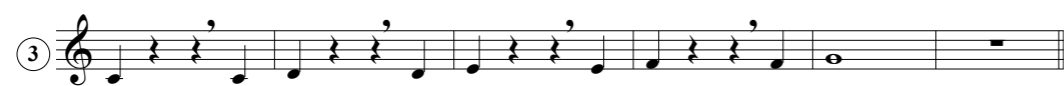


Actividad

★ Realizar los ejercicios que a continuación se proponen.

Clarinet in B \flat -Clar B \flat
Clarinete-
Clar Bajo (opcional)

EJERCICIOS PRELIMINARES 1



Fine



**MONTAJE DE
LA PRIMERA OBRA:
CUMBIA
DORENI FASOL**

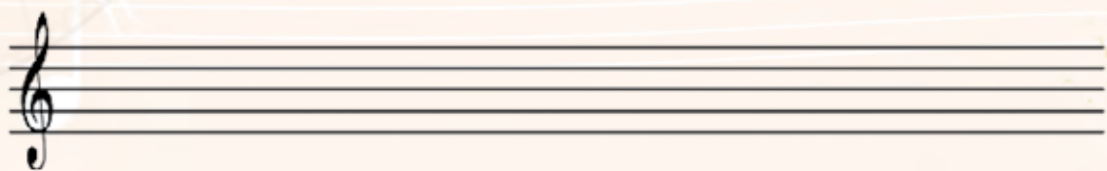
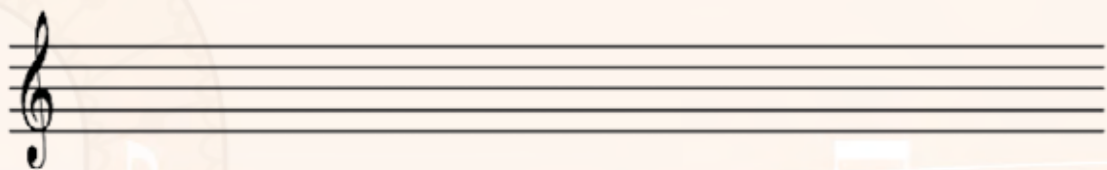
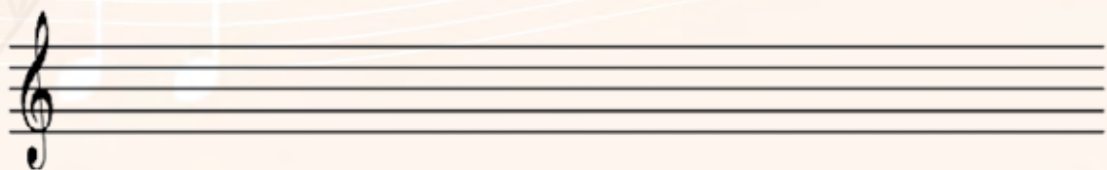
GUIA ESPECIAL 2:

Objetivo: Reconocer e interpretar el sonido nuevo (sol real).



Actividad

- ★ Con ayuda de mi profesor interpreto el sonido La (segundo espacio)
- ★ Con ayuda de mi profesor ubico en el pentagrama el sonido interpretado (segundo espacio).



Guía 17

EJERCICIOS PRELIMINARES 2

OBJETIVO: Reconocer e interpretar, elementos necesarios técnicos, para el posterior montaje de la segunda obra.



Actividad

- ★ Realizar los ejercicios que a continuación se proponen.

Clarinet in B \flat -Clar Bj
Clarinete-
Clar Bajo (opcional)

EJERCICIOS PRELIMINARES 2

Sonido nuevo

- ①
- ②
- ③
- ④
- ⑤
- ⑥
- ⑦



MONTAJE DE LA SEGUNDA OBRA:
¡QUE NOTA ES LA BANDA!
PASEO VALLENATO

Guía 18

¡QUE NOTA ES LA BANDA!

OBJETIVO: Interpretar la segunda obra musical, posteriormente realizar el ensamble con toda la banda.



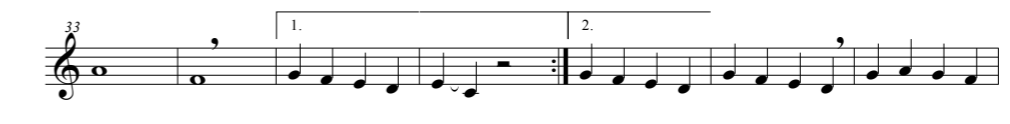
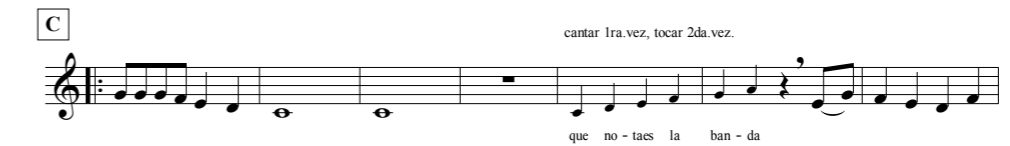
Actividad

★ Interpretar la partitura que a continuación se propone.

Clarinet in B \flat -Clar B \flat
 Clarinete-
 Clar Bajo (opcional)

¡QUE NOTA ES LA BANDA!
"Paseo Vallenato"
 OBRA Nro.2

César Augusto Cano Arteaga
 Formato básico y/o Sinfónico
 Alcance- nivel 0.6



Obra con carácter pedagógico que hace parte del método "Cómo iniciar una banda (infantil)"

Guía 20

EJERCICIOS PRELIMINARES 3

OBJETIVO: Reconocer e interpretar, elementos necesarios técnicos, para el posterior montaje de la tercera obra.



Actividad

★ Realizar los ejercicios que a continuación se proponen.

Clarinet in B \flat -Clar B \flat
Clarinete-
Clar Bajo (opcional)

EJERCICIOS PRELIMINARES 3

sonido nuevo



**MONTAJE DE
LA TERCERA OBRA:
ESCALANDO ANDO
SON**

Guía 21

ESCALANDO ANDO

OBJETIVO: Interpretar la tercera obra musical, posteriormente realizar el ensamble con toda la banda.



Actividad

- ★ Interpretar la partitura que a continuación se propone.

ESCALANDO ANDO.

Clarinet in B-Clar Bj
Clarinete-
Clar Bajo (opcional)

SON
OBRA Nro.3

César Augusto Cano Arteaga
Formato básico y/o Sinfónico
Alcance- nivel 0.7

mf

A

B

C

D

E

F

38

Fine

Obra con carácter pedagógico que hace parte del método "Cómo iniciar una banda (infantil)"

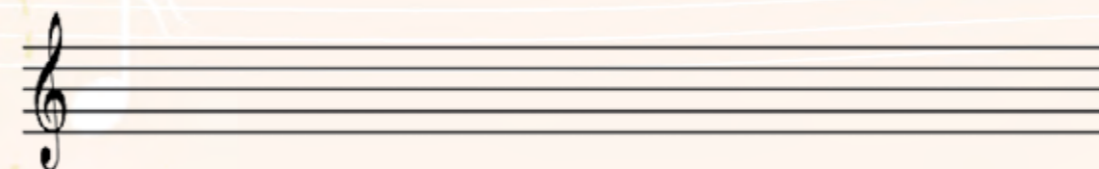
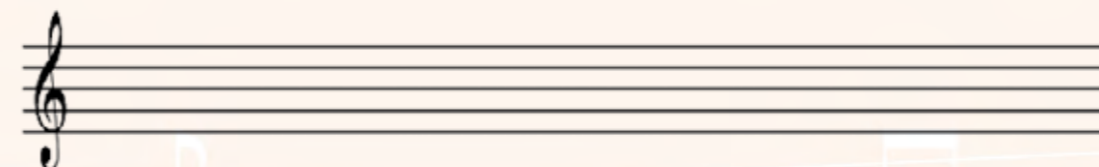
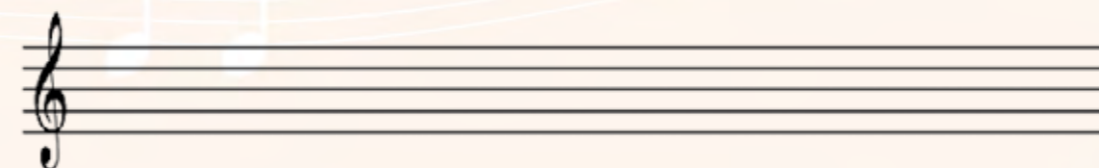
GUIA ESPECIAL 4B:

Objetivo: Reconocer e interpretar el sonido nuevo Si natural real.



Actividad

- ★ Con ayuda de mi profesor interpreto el sonido Do Sostenido (primera línea adicional inferior)
- ★ Con ayuda de mi profesor ubico en el pentagrama el sonido interpretado (primera línea adicional inferior).



Guía 22

EJERCICIOS PRELIMINARES 4

OBJETIVO: Reconocer e interpretar, elementos necesarios técnicos, para el posterior montaje de la cuarta obra.



Actividad

★ Realizar los ejercicios que a continuación se proponen.

Clarinet in B \flat -Clar B \flat
Clarinete-
Clar Bajo (opcional)

EJERCICIOS PRELIMINARES 4

①

②

③

④

⑤

Fine



**MONTAJE DE
LA CUARTA OBRA:
PORRO DODO**

Guía 23

PORRO DODO

OBJETIVO: Interpretar la cuarta obra musical, posteriormente realizar el ensamble con toda la banda.



Actividad

- ★ Interpretar la partitura que a continuación se propone.

Clarinet in B \flat -Clar B \flat
Clarinete-
Clar Bajo (opcional)

PORRO DODO.
OBRA Nro.4

César Augusto Cano Arteaga

Formato básico y/o Sinfónico
Alcance- nivel 0.8

mf

7 A

13 B

18 C D.C. al Fine

20 D E

29 F

34 1. 2. Fine

Obra con carácter pedagógico que hace parte del método "Cómo iniciar una banda(infantil)"

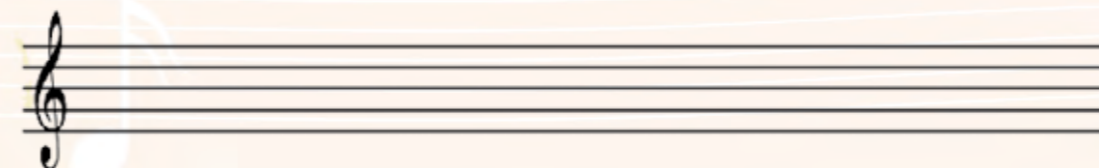
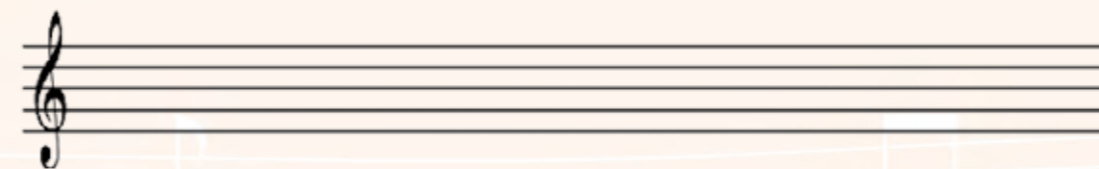
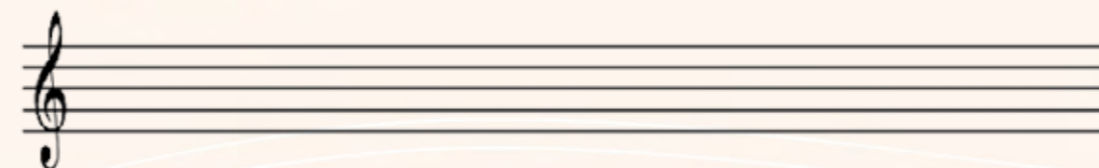
GUIA ESPECIAL 5B:

Objetivo: Reconocer e interpretar el sonido nuevo Fa sostenido real.

Actividad



- ★ Con ayuda de mi profesor interpreto el sonido sol sostenido (segunda línea)
- ★ Con ayuda de mi profesor ubico en el pentagrama el sonido interpretado (segunda línea).



Guía 24

EJERCICIOS PRELIMINARES 5

OBJETIVO: Reconocer e interpretar, elementos necesarios técnicos, para el posterior montaje de la quinta obra.

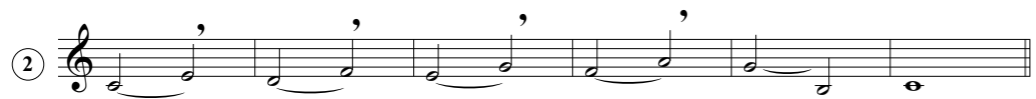


Actividad

★ Realizar los ejercicios que a continuación se proponen.

Clarinet in Bb-Clar Bj
Clarinete-
Clar Bajo (opcional)

EJERCICIOS PRELIMINARES 5.



Fine



**MONTAJE DE
LA QUINTA OBRA:
¡LO LOGRAMOS!
TANBORA.**

Guía 25

¡LO LOGRAMOS!

OBJETIVO: Interpretar la quinta obra musical, posteriormente realizar el ensamble con toda la banda.



Actividad

★ Interpretar la partitura que a continuación se propone.

Clarinet in B>Clar Bj
Clarinete-
Clar Bajo (opcional)

¡LO LOGRAMOS!
TAMBORA
OBRA Nro.5

César Augusto Cano Arteaga

Formato básico y/o Sinfónico
Alcance- nivel 0.9

mf

A

B

C

D D.S. al Fine

E *cantar*

tam - bo - ra tam - bo - ra es - un rit - moa - le - gre que can - to con mial - ma por - que mec - na -

F **G**

mo - ra

H

I **J**

lo - lo - gra - mos pa - jueeeeeeee **Fine**

Obra con carácter pedagógico que hace parte del método "Cómo iniciar una banda(infantil)"



CÉSAR AUGUSTO CANO ARTEAGA

(Pereira-Colombia, 1979)

Licenciado en Música de la Universidad de Caldas (convenio con el Ministerio de Cultura de Colombia), con postgrado en Musicología de la Real Academia de Bellas Artes San Fernando España convenio con la fundación Carolina y el Real Conservatorio Superior de música de Madrid.

Su proceso musical inicia en la Casa de la Cultura del municipio de Santuario Risaralda, posteriormente en la banda municipal como clarinetista; continua estudios de lenguaje musical y clarinete en la banda del municipio de Apía Risaralda bajo la dirección del maestro "Rubo" Marín; en el año de 1997 hasta 2001 hace parte de la Banda Sinfónica Departamental del Quindío como clarinetista.

En el año 2000 Comienza su proceso como director y fundador de la Banda Escuela del municipio de Génova Quindío, desde el año 2004 hasta Diciembre de 2009 dirige la Banda Escuela Casa de la Cultura de Marsella Risaralda, desde Enero de 2010 hasta Diciembre de 2012 dirige la Banda- Escuela de Música "Acordes de Paz" de Pailitas Cesar. En la actualidad dirige la Banda Sinfónica del Colegio Salesiano Juan del Rizzo en Bogotá D.C, (Programa Nacional de Bandas Salesianas).

Algunos de los proyectos que ha liderado son:

* Compositor y arreglista de música para Banda: sus composiciones han sido reconocidas en los diferentes eventos de bandas a nivel nacional, por ejemplo, el premio a la mejor composición en el XL Concurso nacional de bandas de Paipa – Corbandas, en 2014 con la fantasía llanera "El caporal y el espanto" y en 2015 con la fantasía sobre aire de chalupa, Pachalú.

* Investigador musical: ha desarrollado importantes investigaciones sobre la música de la costa Atlántica y de la música relevante para la Congregación Salesiana.

* Pedagogo Musical: ha apoyado el desarrollo de procesos de formación de directores de banda como tallerista de la Asociación Nacional de Directores de Banda – Asodibandas en convenio con el Ministerio de Cultura.

*Diseñó e implementó el Método de Enseñanza "CÓMO INICIAR UNA BANDA INFANTIL": varios de los procesos bandísticos que han iniciado entre 2009 y 2014 en Colombia e Italia, han utilizado su método como herramienta para los procesos de montaje de nivel 0 a 1 en los grados de dificultad estandarizados para banda.



9 789584 674807